

TECHNICKÁ INFRASTRUKTURA PRO PLOCHU BYDLENÍ V K.Ú. JUŘINKA

Kód dokumentu: 2019/8_A_B.doc

Investor: Město Valašské Meziříčí

Dokumentace pro provedení stavby

TECHNICKÁ ZPRÁVA

SO 01 – PŘÍPRAVA ÚZEMÍ

Obsah technické zprávy

1. popis inženýrského objektu, jeho funkčního a technického řešení
2. požadavky na vybavení a výškové řešení
3. napojení na stávající technickou infrastrukturu
4. vliv na povrchové a podzemní vody včetně řešení jejich zneškodňování
5. vegetační úpravy
6. řešení komunikací a ploch z hlediska přístupu a užívání osobami s omezenou schopností pohybu a orientace
7. důsledky na životní prostředí a bezpečnost práce

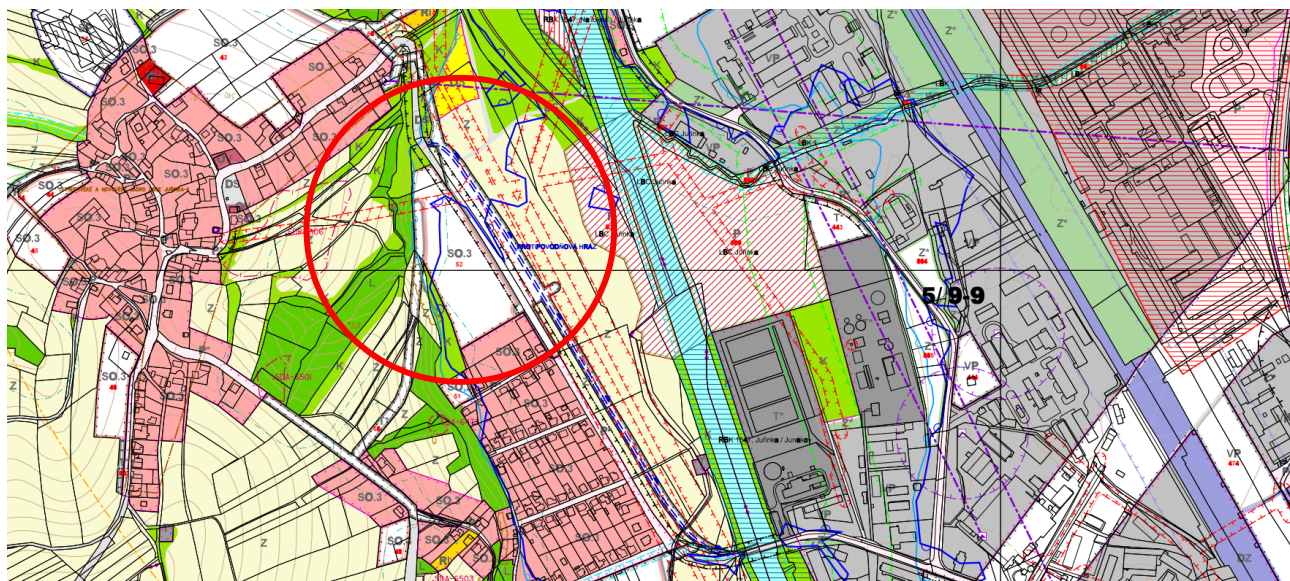


1. Popis inženýrského objektu, jeho funkčního a technického řešení

1.1. Popis stavby

Stavba řeší nové základní technické vybavení lokality Juřinka část obce Valašské Meziříčí. V rámci stavby bude provedena nová splašková a dešťová kanalizace, vodovod, plynovod, rozvody NN, veřejné osvětlení a komunikace vč. zpevněných ploch. V okraji území podél stávající zástavby v obci jsou situovány inženýrské sítě pro veřejnou potřebu. Území navazuje na stávající zástavbu v lokalitě Juřinka. Přístup na území je ze stávající zpevněné místní komunikace. Samostatnou stavbou je pak přeložka VN a nové trafostanice, kterou bude realizovat spol. ČEZ na základě smlouvy s městem Valašské Meziříčí.

Výřez z ÚP



1.2. Navržený stav

Území bude napojené na stávající **místní komunikaci**. V rámci této stavby bude vybudovaná nová silniční komunikace pro obsluhu daného území, které bude zastavěno rodinnými domy. Trasa nové komunikace je navržena pro zajištění dopravy v zájmovém území. Nové komunikace bude napojena na silnici III. Tř. 03561 viz situace.

1.3. Technické řešení

SO 03 - plochy smíšené obytné vesnické

Hlavní využití Bydlení individuální v rodinných domech

Hlavní využití

- bydlení individuální v rodinných domech

Přípustné využití

- veřejná prostranství
- rodinná rekreace
- občanská vybavenost sloužící především obyvatelům obytných zón

- služby nevýrobní, výrobní bez negativních vlivů na okolí a bez velkých nároků na dopravu
- zemědělská a řemeslná malovýroba
- související technická infrastruktura
- související dopravní infrastruktura – doprava silniční, pěší a cyklistická
- protipovodňová opatření

Nepřípustné využití

- bydlení hromadné v bytových domech
- průmyslová výroba
- zemědělská výroba
- služby opravárenské
- občanská vybavenost – obchodní prodej o výměře pozemků pro budovylvětší než 1000 m²

Podmínky prostorového uspořádání

Maximální výška zástavby – 2 nadzemní podlaží

Územní plán města Valašské Meziříčí nabyt účinnosti 20.11.2012

Pozn.

Podkladem pro zpracování byla územní zástavbová studie, kterou zpracoval Ing. arch. Lumír Šobora. Plánovaná výstavba RD na parcelách č.493/2 a 493/103 v k.ú. Juřinka [661554] je v souladu s platnou územně plánovací dokumentací. Zájmová plocha je vymezena jako smíšená obytná vesnická v zastavitelném území. Dále pak podrobněji viz. znění z ÚP Města Valašského Meziříčí. Z hlediska Územního plánu Valašské Meziříčí ve znění změny č. 1 (právní stav po vydání), která byla vydaná opatřením obecné povahy Zastupitelstvem města Valašské Meziříčí dne 23.6.2016 pod číslem usnesením Z 15/41 s nabytím účinnosti změny č. 1 dne 12.7.2016 jsou předmětné pozemky nebo jejich části dotčené výše uvedeným záměrem vymezeny jako plochy smíšené obytné vesnické – SO.3 v zastavitelném území, pouze část pozemku 493/103 v k.ú. Juřinka jako plocha krajinné zeleně – K v nezastavěném území.

Nová zástavba v nově vzniklé ulici bude řešena v těchto regulativech :

Forma zástavby – uliční zástavba samostatně stojících rodinných domů při nové komunikaci, celkem 21 rodinných domů (RD1-RD21). Stavební čára 4,7 – 6,3 m od nové komunikace, což představuje 3-6 m od hranice pozemku (stavební čára). Architektonické řešení rodinných domů je navrženo jako tvarově jednoduché bez výrazného půdorysného a hmotového členění se sedlovou střechou. Pro zájmovou lokalitu Valašské Meziříčí - Juřinka jsou navrženy dvojpodlažní podsklepené nebo nepodsklepené samostatně stojící rodinné domy s odstavným parkovacím stáním které je otevřené nebo zastřešené. Odstavné parkovací stání pro osobní automobil lze alternativně nahradit k rodinnému domu přistavěným objektem garáže. Finální podoba architektonického řešení jednotlivých objektů RD bude navržena v rámci projektů pro územní řízení a stavební povolení v souladu s regulativy vydanými investorem a místu příslušným stavebním úřadem a odborem územního plánování.

Pozemky dle situace C3, č. 1,2,5,6,7,8,13,15,16 a 21 se nachází v ochranném pásmu lesa. Ochranné pásmo je stanoveno zákonem na 50 m od lesního pozemku 493/150 a 493/105.

Vlastníci uvedených pozemků budou v rámci povolení stavby RD žádat ŽP o výjimku z ochranného pásma lesa.

V následujícím textu jsou uvedeny základní parametry a doporučení pro jednotlivé typy rodinných domů.

Obecná doporučení a pokyny pro stavby jednotlivých rodinných domů:

1. Pro samostatně stojící izolovaný rodinný dům platí následující doporučení:

Šířka přední fronty činí cca 20 m, hloubka pozemku je cca 20 – 22 – 25 m. Velikost pozemku (parcely) je min. 450 – 500 – 600 m². Výhody realizace samostatně stojících rodinných domů jsou univerzální typ a univerzální orientace ke světovým stranám. Předpokládaný orientační půdorysný rozměr RD je uvažován cca 9 x 11 m.

+ univerzální situace

+ možnost téměř univerzální orientace

+ hygiena, oslunění, větrání

+ klid, dobrý výhled

- působení povětrnostních vlivů ze všech stran

- vyšší náklady na vytápění a na údržbu

- nutnost širšího pozemku

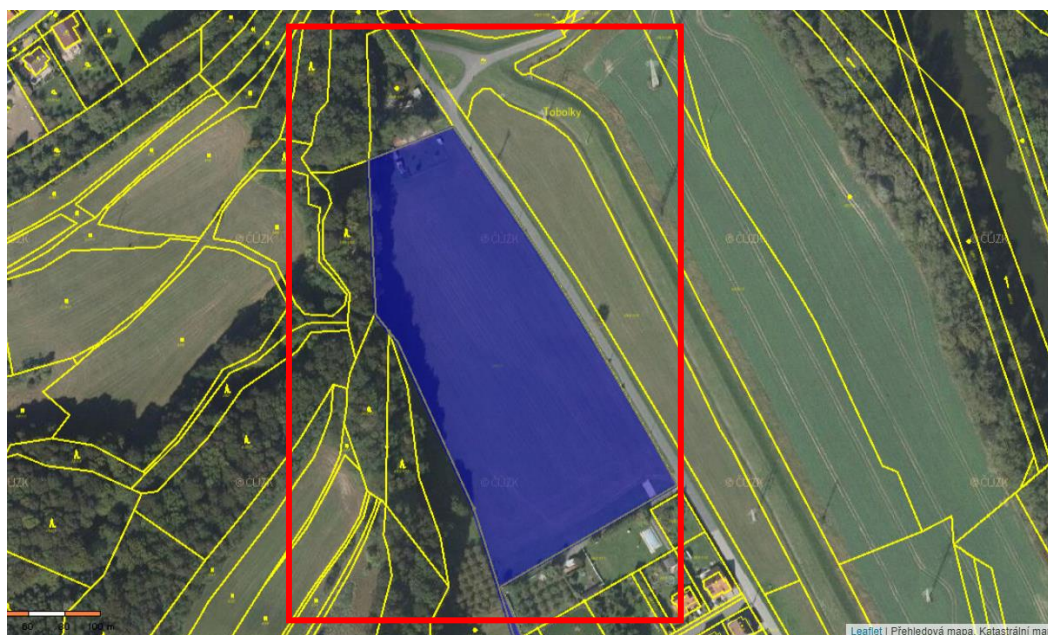
- vyšší investice

Poznámka : Pro zájmovou lokalitu v katastrálním území Juřinka byly investorem v průběhu zpracování územní studie k zástavbě vybrány samostatně stojící izolované rodinné domy! Přesné rozměry, dispoziční uspořádání a orientace ke světovým stranám budou upřesněny projektantem při vlastním návrhu rodinného domu v těsné vazbě na regulativy území zpracované a schválené investorem, místu příslušným stavebním úřadem a odborem územního plánování.

Seznam pozemků, na kterých se stavba umísťuje:

KN	LV	K.Ú.	DRUH POZEMKU	Vlastník
493/2	10001	Juřinka [661554]	orná půda	Město Valašské Meziříčí, Náměstí 7/5, 75701 Valašské Meziříčí
493/103	10001	Juřinka [661554]	ostatní plocha	Město Valašské Meziříčí, Náměstí 7/5, 75701 Valašské Meziříčí
493/140	10001	Juřinka [661554]	orná půda	Město Valašské Meziříčí, Náměstí 7/5, 75701 Valašské Meziříčí
693/2	260	Juřinka [661554]	ostatní plocha	Ředitelství silnic Zlínského kraje, příspěvková organizace, K Majáku 5001, 76001 Zlín

Snímek z KN doplněný orto mapou



2. Požadavky na vybavení, výškové řešení

Městský úřad Valašské Meziříčí, odbor životního prostředí:

Byl udělen souhlas k pokácení 24 ks listnatých stromů o obvodech kmenů 20 cm ve výšce 130 cm nad zemí, které jsou součástí stromořadí rostoucího na pozemku parc. č. 493/2 v k.ú. Juřinka, které jsou ve vlastnictví žadatele.

Závazné stanovisko se vydává za těchto podmínek:

1. Kácení dřevin je možné provést pouze v případě realizace výše uvedené stavby.
2. Kácení lze provést v době vegetačního klidu, tj. konkrétně od 1. listopadu do 31. března kalendářního roku.

Stanovení náhradní výsadby:

povinnost provedení náhradní výsadby 17 ks vzrostlých listnatých stromů s obvodem kmínku 12-14 cm ke kompenzaci ekologické újmy, za těchto podmínek:

1. Náhradní výsadba bude provedena na pozemcích parc. č. 493/2, 493/103, 493/140, 693/2, k. ú. Juřinka a bude přednostně umístěna v blízkosti dětského hřiště.
2. Náhradní výsadba bude provedena nejpozději do 31.12.2023.
3. Výsadby musí splňovat ČSN DIN 18 916 pro rostliny, výsadbové práce a činnosti při výchovné péči o založené výsadby. Při provádění výsadby je nutno dodržovat postupy dle Standardu péče o přírodu a krajinu: Arboristické standardy pro výsadbu stromů, AOPK, SPPK A02 001:2013. Dostupné na <http://standards.nature.cz/seznam-standardu/>.
Současně se žadateli stanovuje povinnost pečovat o vysazené dřeviny po dobu 5 let ode dne provedení výsadby.

Následná péče bude spočívat v provádění následujících činností: pravidelná zálivka, kontrola kotvení a úvazků, v případě potřeby jejich obnova, odplevelování závlahové mísy, ochrana proti škůdcům a mechanickému poškození.

Byl udělen souhlas s odnětím ze ZPF:

s trvalým odnětí půdy ze zemědělského půdního fondu stavebníkovi:

- Město Valašské Meziříčí, IČO: 0030487, se sídlem Náměstí 7/5, 757 01 Valašské Meziříčí
pro stavbu Technická infrastruktura pro plochu bydlení v k. ú. Juřinka

s o u h l a s
s trvalým odnětí půdy ze zemědělského půdního fondu

stavebníkovi:

- Město Valašské Meziříčí, IČO: 0030487, se sídlem Náměstí 7/5, 757 01 Valašské Meziříčí

pro stavbu Technická infrastruktura pro plochu bydlení v k. ú. Juřinka

Vymezení dotčených pozemků:

Katastrální území	Parcelní číslo	Výměra pozemku (m ²)	Druh pozemku	BPEJ, Třída ochrany	Plocha odnětí (m ²)
Juřinka	493/2	22 026	Orná půda	6 22 13/V.	3 500
Plocha odnětí celkem					3 500

Zhotovitel je povinen při stavební činnosti skrývat odděleně svrchní kulturní vrstvu půdy, popřípadě i hlouběji uložené zúrodnění schopné zeminy. Před zahájením stavby bude z plochy trvalého záboru zemědělské půdy skryta ornice a další zúrodnění schopné vrstvy z celé odnímané plochy, při průměrné mocnosti vrstev 10 cm. Celkově skrývka této zeminy bude činit cca 1050 m³.

Skrývka ornice bude řádně uskladněna na pozemku 493/2 v k. ú. Juřinka, kde bude chráněna před erozí, odcizením, kontaminací a proti znehodnocení zaplevelením. Skrývka bude dále použita ke zlepšení půdních vlastností pozemků, k ohumusování za účelem následného ozelenění pozemku (max. vrstva 10 cm) s cílem jeho zúrodnění.

2.1. Ornice, HTU – 283,30

V rámci přípravy stavby bude sejmutá ornice z celé plochy zájmového území stavby v ploše 5 850 m². Ornice bude uložena na deponii na parcele č. 493/140 a bude zpětně použita pro ohumusování nezastavěných ploch. Celé území bude srovnané na projektovanou úroveň v rámci HTÚ. Tloušťka ornice, která se bude snímat je dle rozpočtu 0,1 m.

Mezideponie bude oplocena přenosným oplocením v délce cca 250 m. Výška oplocení bude min 1,6 m.

2.2. Zemní práce

Před zahájením samotných stavebních prací zajistí realizační firma geodetické vytyčení hranic dotčených parcel, které bude v terénu viditelně označeno po celou dobu probíhající výstavby. Poté bude provedeno vytyčení dotčených podzemních inženýrských sítí oprávněnou osobou a případně budou zbudovány ochranná opatření na podzemních inženýrských sítích, včetně vyznačení ochranných pásem inženýrských sítí, ve kterých bude realizační firma při realizačních pracích dodržovat veškeré požadavky pro práci v OP inženýrských sítí. Na takto připraveném pracovišti budou zahájeny práce vykácením stromů keřů, včetně odstranění pařezů těchto stromů. Dřeviny budou zlikvidovány v souladu se zákonem. Zemina ze skrývky bude ponechána na staveništi na mezideponii, kde bude pak

zpětně použita při dokončovacích úpravách k humusování upravovaných ploch.

Na obnažené zemní pláni bude provedeno její posouzení inženýrským geologem a v případě nevyhovujícího podloží bude případně podpořena únosnost zemní pláně vhodnými geotechnickými opatřeními - **výměnou podloží, sanace aktivní zóny vrstvou z kameniva zpevněného cementem SC C8/10 v tl. 250 a štěrkodrti fr. 0-63 v tl. 250 mm viz. výkaz výměr položka č. 22, 23 (SO01).** Materiál bude hutněn vibračním válcem na 95% Prostor Standard. Před zahájením prací bude proveden hutnicí pokus za účelem ověření míry zhutnění v závislosti na počtu pojezdů hutnicího mechanismu. **Vytvořená zemní pláň zpevněných ploch bude zhutněna na Edef,2 30 (resp. 45) Mpa dle ČSN 73 6190 a bude splňovat požadavky ČSN 73 6133. Což bude ověřeno vyhotovením 15 statických zatěžovacích zkoušek dle zadání objednatele (položka č. 18). Pro zabezpečení dostatečné únosnosti podloží projektant navrhuje u chodníků stabilizaci pod plání hydraulickými pojivy 150 mm u chodníků a 500 mm u komunikací (položka č. 20,21).** Vytěžený materiál bude využit a uložen v rámci realizace jiných stavebních objektů, případně bude dočasně uložen na pozemcích investora dle požadavků a dohod se zástupcem investora, za účelem jeho dalšího využití, případně bude odvezen a uložen na skládku na náklady zhotovitele. Po zhotovení všech částí stavebního objektu vyžadujících těžkou mechanizaci budou zahájeny dokončovací práce na jednotlivých dílčích opatřeních řešeného stavebního objektu. Po dokončení prací na vybudování a dokončení předmětného stavebního objektu bude realizační firmou provedeno uvedení případných poškození přístupových cest nebo přilehlých pozemků a jejich porostů do původního stavu před zahájením výstavby. Postup stavebních prací bude podrobně zpracován, včetně dílčích termínů jednotlivých částí řešených stavebních objektů, v závislosti na aktuálních podmínkách v době zahájení výstavby (klimatické podmínky, roční období, smluvní podmínky mezi dodavatelem a investorem stavby apod.) realizační firmou a předán k odsouhlasení stavebnímu dozoru investora, který v případě jeho odsouhlasení bude dbát na jeho dodržování.

2.3. Vytýčení stavby

Navržené zpevněné plochy budou vytyčeny v souřadnicích v S-JTSK, výškové řešení bude vztaženo k systému Balt po vyrovnání. Přesnost vytyčení se bude řídit ČSN 73 0420. Přesnost vytyčování staveb.

2.4. Příjezd do pracovního pruhu

Příjezd do pracovního pruhu bude po staveništních komunikacích a místní komunikaci.

3. Vegetační úpravy

Všechny upravené nezpevněné plochy budou ohumusovány a zatravněny. Pro humusování upravovaných ploch bude použita ornice ze skrývky, případně vytríděná humózní zemina z odkopávek v rámci stavby. Zemina ze skrývky ornice bude ponechána na staveništi, kde bude pak zpětně použita při dokončovacích úpravách k humusování upravovaných ploch.

4. Důsledky na životní prostředí a bezpečnost práce

Kácení dřevin

Pokácení 24 listnatých stromů (položka č. 1).

Stavba nemá vliv na přírodu ani krajinu, stavba se nedotýká stávajících významných dřevin, rostlin ani živočichů. Stavba nemá vliv na zachování ekologických funkcí a vazeb v krajině. Bude použito bednění na min výšku 2,0 m, tak aby bednění bylo ukončeno 100 mm pod dříkem stromu. Je uvažováno 4,0 m² bednění na 1ks stromu dle položky č. **(položka č. 13)**. Celková výměra bednění je 19x4 = 76,0 m².

Ochrana zeleně SPPK A01 002:2017 Ochrana dřevin při stavební činnosti a SPPK A02 011:2018 Péče o dřeviny kolem veřejné technické infrastruktury, vydané Agenturou ochrany přírody a krajiny České republiky.

Ochrana stromů bude provedena:

Kolem stávajících stromů, které nebudou káceny bude provedeno bednění, tak aby bylo zamezeno poškození stromu. Kolem kořenového systém bude prováděn pouze ruční výkop. Dodavatel stavby bude dbát zvýšené opatrnosti při výstavbě stavby a bude dodržovat nařízení pro Ochranu dřevin při stavební činnosti a SPPK A02 011:2018. Pokud dojde k poškození dřevin budou tyto ošetřeny dle výše uvedeného nařízení. Při porušení kořenu stromu budou kořeny ošetřeny.

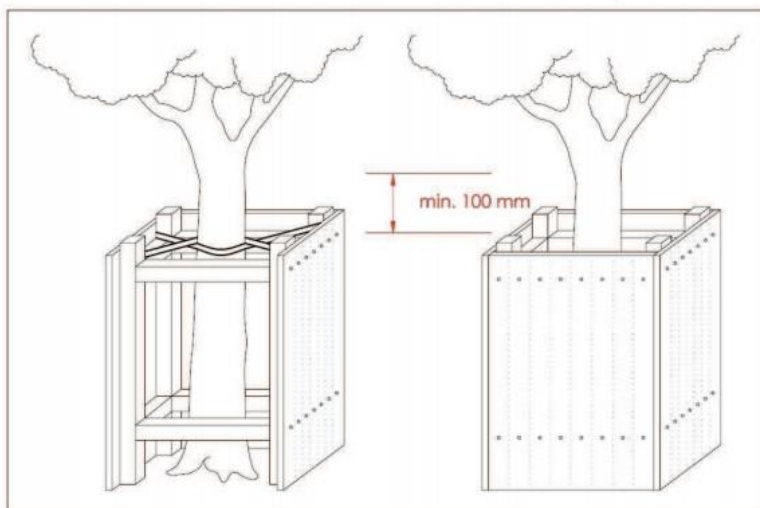
4.2.2 Výkopové práce a ochrana kořenů v chráněném kořenovém prostoru

- 4.2.2.1 Výkopy musí být prováděny šetrnou technologií, například supersonickým vzduchovým rýčem, tlakovou vodou nebo ručním výkopem a selektivním přístupem k obnaženým kořenům.
- 4.2.2.2 Kořeny s průměrem do 30 mm na hraně výkopu ve směru ke stromu je možné hladce přerušit.
- 4.2.2.3 Kořeny s průměrem od 31 do 50 mm na hraně výkopu ve směru ke stromu budou zachovány. V případě nutnosti jejich přerušení je nutné individuální posouzení odborným dozorem. V případě nutného přerušení musí být přefříznuty hladkým řezem a ošetřeny adekvátním způsobem proti vysychání a mrazu.
- 4.2.2.4 Kořeny s průměrem nad 50 mm je třeba zachovat bez poškození a chránit je proti vysychání a účinkům mrazu. Pouze ve výjimečných případech může odborný dozor rozhodnout o jejich přerušení, a to včetně následné analýzy stability stromu.
- 4.2.2.5 Stěny otevřeného výkopu je nutné chránit ve směru ke stromu odpovídajícím způsobem proti vysychání a účinkům mrazu. Nutná je minimalizace doby otevření výkopu. Ochrana může být provedena například:
 - zakrytím stěny pravidelně vlhčenou textilií,
 - překrytím stěny výkopu vhodným materiálem,
 - instalací průchodky a bezodkladným zasypáním.
- 4.2.2.6 Za účelem podpory adaptace kořenového systému je možné instalovat **kořenovou clonu** (viz Příloha č. 3, obrázek č. 10).
- 4.2.2.7 Kořenová clona se instaluje jedno vegetační období před zahájením stavby, a to s respektováním 4.2.2.2 až 4.2.2.3.
- 4.2.2.8 Kořenová clona musí zasahovat celou hloubku prokořeněného prostoru maximálně do hloubky stavebního výkopu, obvykle dostačuje do hloubky 700 mm. Vnější strana kořenové clony (ve směru od stromu) je uzavřena netkanou textilií a zajištěna proti sesuvu půdy. Ke kořenům je doplněn substrát schopný dobře držet vodu a propouštět vzduch.
- 4.2.2.9 Zhotovená kořenová clona musí být pravidelně zavlažovaná dle 4.3.1. Kořenové clony je nutné udržovat vlhké v průběhu celého období stavby.
- 4.2.2.10 **Podzemní sítě veřejné technické infrastruktury** v chráněném kořenovém prostoru jsou přednostně ukládány do chrániček.

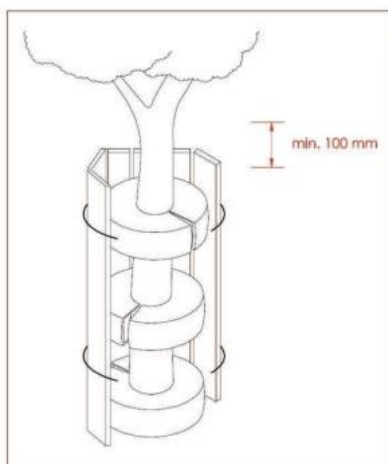
2.3 Ošetření ran

- 2.3.1 Rány po provedeném řezu se zpravidla nezatírají.
- 2.3.2 Zatírání ran po řezu má význam například v případech, kdy je třeba zamezit nadměrnému výparu z povrchu ran, eventuálně z důvodů estetických.
- 2.3.3 Pokud dochází k zatírání ran, použité prostředky musí být zapsané jako „pomocný prostředek na ochranu rostlin“ ve smyslu §54 odst. 1 zákona č. 326/2004 Sb. do úředního registru (vyhláška č. 329/2004 Sb.).
- 2.3.4 Pro zatírání **živých pletiv** nesmí být využívány prostředky penetrační, případně prostředky vytvářející neprodyšný (izolační) překryv (s výjimkou přípravků splňujících 2.3.3).
- 2.3.5 Rány po odstraněných **suchých větvích** se nezatírají v žádném případě.
- 2.3.6 Provádění řezu u druhů s **intenzivním jarním mizotokem** v předjarním období je možné. Příčinná souvislost s vážným poškozením dřeviny nebyla prokázána. Silný výron mízy z ran není chápán jako technologická chyba.

SPPK 01 002:2017 Ochrana dřevin při stavební činnosti



Obr. 8 Ochrana kmene – modelová ukázka 1 (4.2.4.1)



Obr. 9 Ochrana kmene – modelová ukázka 2 (4.2.4.2).

Bezpečnost práce

Požadavky na bezpečnost práce a technických zařízení při stavebních pracích jsou uvedeny zejména v:

- Zákon číslo 183/2006 Sb. Stavební zákon
- Zákon číslo 262/2006 Sb. Zákoník práce
- Zákon číslo 309/2006 Sb. Zákon o zajištění dalších podmínek bezpečnosti a ochrany zdraví při práci
- Vyhláška číslo 87/2000 Sb. podmínky požární bezpečnosti při svařování a nahřívání živců
- Nařízení vlády číslo 378/2001 Sb. kterým se stanoví bližší požadavky na bezpečný provoz a používání strojů, technických zařízení, přístrojů a nářadí
- Nařízení vlády číslo 168/2002 Sb. kterým se stanoví způsob organizace práce a pracovních postupů, které je zaměstnavatel povinen zajistit při provozování dopravy dopravními prostředky
- Nařízení vlády číslo 101/2005 Sb. o podrobnějších požadavcích na pracoviště a pracovní nářadí
- Nařízení vlády číslo 362/2005 Sb. o bližších požadavcích na bezpečnost a ochranu zdraví při práci na pracovištích s nebezpečím pádu z výšky nebo do hloubky
- Nařízení vlády číslo 591/2005 Sb. o bližších minimálních požadavcích na bezpečnost a ochranu zdraví při práci na staveništích

Holešov, 2021

Vypracoval: ing. Jan Hladiš

Kontroloval: ing. Kamil Prokůpek